

ROYCE

Без него никак

**ПАСПОРТ
САНИТАРНО-ТЕХНИЧЕСКОГО
ОБОРУДОВАНИЯ**

1. Описание изделия

Унитазы ROYCE изготовлены из высококачественного санитарного фарфора, в соответствии с ГОСТ 15167-93, ГОСТ 21485-94. Форма чаши унитаза – безободковая, воронкообразная с горизонтальным выпуском. Ультратонкие дюропластовые сиденья для унитазов оборудованы быстросъемным механизмом и системой soft-close «микролифт», обеспечивающей плавное и бесшумное закрытие крышки, предотвращая возможные повреждения, и снижающей шум при использовании унитаза. Смывной бачок напольных унитазов ROYCE оборудован двухрежимной регулируемой арматурой смыва с нижним подводом воды.

Унитазы ROYCE выпускаются нескольких типов:

- напольные моноблочные модели **Bianco, Bronx, Viva, Smart, Force, Elite**
- напольные компакт-унитазы модели **Queen, Pro, Brooklyn, Ozzy, Crown, Voodoo**
- подвесные унитазы модели **Elite, Pro, Bronx, Ozzy, Force, Voodoo**



Рис. 1. RCT-131604WN Унитаз напольный моноблок ROYCE Bianco, безободковый, сиденье дюропласт, микролифт, белый*



Рис. 2. RCT-130108WN Унитаз напольный ROYCE Queen, безободковый, сиденье дюропласт, микролифт, белый*



Рис. 3. RCT-150517WN Унитаз подвесной ROYCE Pro, безободковый, сиденье дюропласт, микролифт, белый*

*чертежи и изображения всех моделей унитазов указаны на индивидуальной упаковке, а также на сайте monarch-club.com

2. Комплектность изделия

● Комплектация напольных унитазов

унитаз напольный (если моноблок).....	1 шт.
чаша унитаза (если компакт).....	1 шт.
бачок смывной с крышкой (если компакт)	1 шт.
сиденье дюропласт с микролифтом	1 шт.
арматура водосливная (впускной клапан и сливной клапан)	1 компл.
комплект креплений к полу	1 шт.
паспорт санитарно-технического оборудования	1 шт.

● Комплектация подвесных унитазов

чаша унитаза	1 шт.
сиденье дюропласт с микролифтом	1 шт.
комплект креплений	1 шт.
паспорт санитарно-технического оборудования	1 шт.

Примечание: изготовитель оставляет за собой право на конструктивные изменения, не ухудшающие качество и эксплуатационные характеристики изделия.

3. Указания по монтажу

Для правильной и качественной установки унитаза рекомендуем воспользоваться услугами квалифицированных специалистов.

● Порядок установки чаши напольного унитаза (моноблок и компакт)

1. Напольные унитазы должны устанавливаться на прочную ровную поверхность. Перед установкой маркером отметьте места крепления унитаза, после высверлите отверстия для крепления унитаза. Унитаз крепится к полу с внутренней стороны (Рис. 1).



Рис. 1.

2. Чаша унитаза подключается к центральной канализационной системе с помощью манжет, патрубков или гибкой гофры DN 100 (в комплект не входят) (Рис. 2).

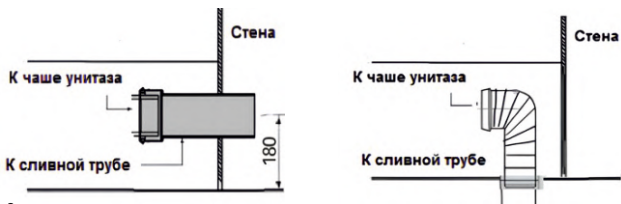


Рис. 2.

● Порядок установки смывного бачка (компакт)

1. Установите выпускной клапан в центральное отверстие бачка, затяните гайку и наденьте резиновую прокладку (Рис. 1).

2. Установите впускной клапан. Освободив клипсу, отрегулируйте высоту, затем верните клипсу в положение блокировки (Рис. 2). Поплавок впускного клапана должен быть на 2-4 см ниже трубки перелива. Для более точной регулировки поплавка вращайте по часовой или против часовой стрелки (Рис. 3).

3. Установите бачок на чашу унитаза, вставьте болты крепления в металлические шайбы, затем резиновые прокладки и затяните крепление гайками с нижней стороны чаши унитаза (Рис. 4).

4. Соедините трубу впускного клапана с системой холодного водоснабжения, используя гибкую подводку резьба G1/2" необходимой длины (в комплект не входит; при затяжке накидных гаек необходимо придерживать рукой шланг гибкой подводки). Избегайте перетягивания гаек.

5. Отрегулируйте длину стержней кнопки, вращая их по часовой или против часовой стрелки таким образом, чтобы стержни касались нажимных пластин. Белая пластина отвечает за полный смык и отмечена соответствующим значком (O). Установите крышку бачка и зафиксируйте кнопку слива прижимной гайкой (Рис. 5).

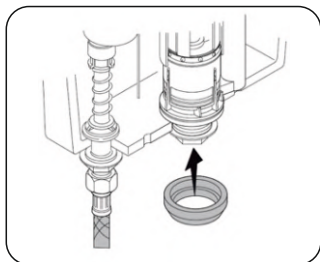


Рис. 1.

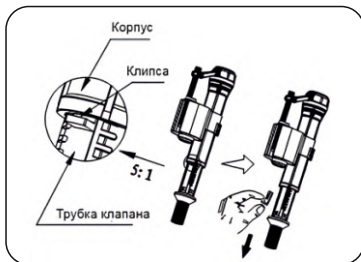


Рис. 2.

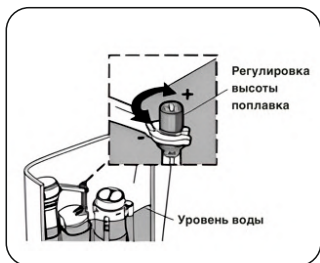


Рис. 3.

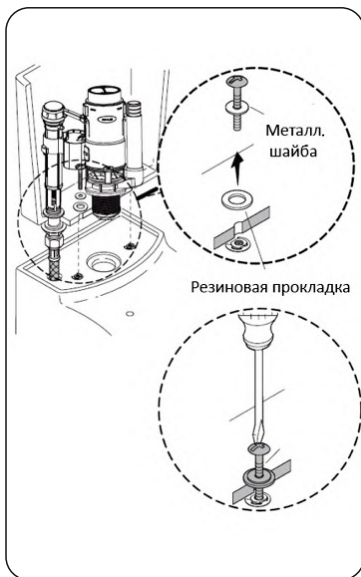


Рис. 4.

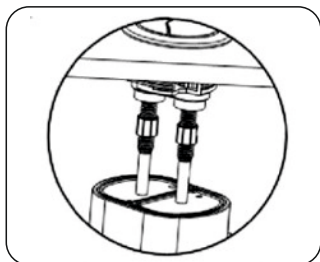
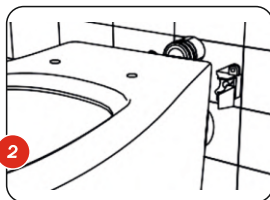
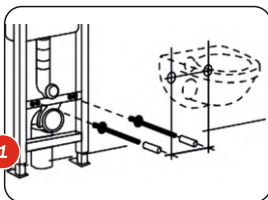


Рис. 5.

● Порядок установки чаши подвесного унитаза

Перед установкой подвесного унитаза рекомендуется убедиться в том, что межосевое расстояние между отверстиями крепления чаши унитаза совпадает с межосевым расстоянием отверстий крепления в инсталляции.

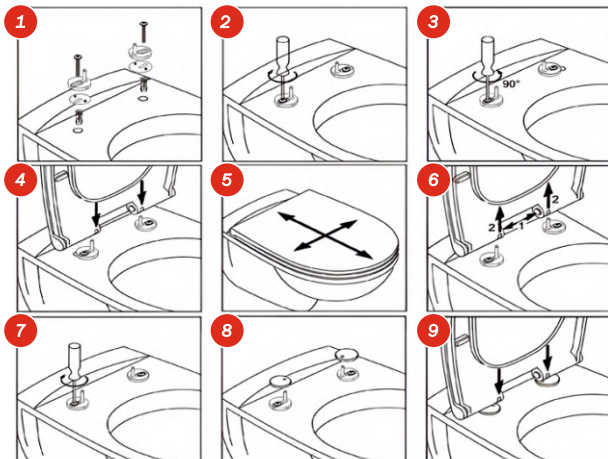


1. Вкрутите шпильки в отверстия в инсталляции и для предотвращения повреждения керамики наденьте на них ПВХ трубки.

2. Установите патрубки на впускное и выпускное отверстие чаши унитаза. Выберите оптимальную длину патрубков и шпилек крепления. Излишнюю длину патрубков обрезать и обработать торцы.
3. Установите унитаз на шпильки и закрепите с помощью крепежа.
4. Включите подачу воды. Проверьте герметичность соединений. При необходимости произведите дополнительную герметизацию соединений.

● Порядок установки крышки унитаза (для всех типов)

Установите крепления с помощью болтов в отверстиях чаши унитаза. Закрепите их с обратной стороны. Установите сиденье на крепление, при необходимости отрегулируйте.



Примечание: Вариант крепления чаши унитаза, бачка, сиденья, кнопок слива, а также регулировок впускного и выпускного клапанов могут незначительно отличаться от рисунков, указанных в данной инструкции.

1. Описание изделия

Раковины ROYCE изготовлены из высококачественного санитарного фарфора, в соответствии с ГОСТ 15167-93, ГОСТ 21485-94. Раковины имеют антибактериальное покрытие.

Раковины ROYCE выпускаются нескольких типов:

- напольные модели **Voodoo, Elite**
- накладные модели **Lotus, Yoshie, Iris, Grand, Brooklyn, Casa, Nexus, Bronx, Dream, Milk, Crown, Smart, Yeti, Richmond, Cruze, Polo, Nera**
- встраиваемые модели **Calypso, Pro, Abby, Valerie, Solo**



Рис. 1. RCW-141504WH Раковина напольная ROYCE Elite, белая*



Рис. 2. RCW-143003WH Раковина накладная ROYCE Smart, белая*



Рис. 3. RCW-140590WH Раковина встраиваемая ROYCE Pro, белая*

*чертежи и изображения всех моделей раковин указаны на индивидуальной упаковке, а также на сайте monarch-club.com

2. Комплектность изделия

Комплектация раковин

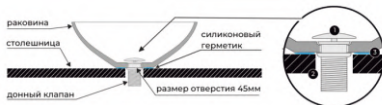
чаша раковины	1 шт.
паспорт санитарно-технического оборудования	1 шт.

3. Указания по монтажу

Для правильной и качественной установки раковины рекомендуем воспользоваться услугами квалифицированных специалистов.

● Монтаж накладной раковины

1. Зафиксируйте маркером положение раковины на столешнице (2). Отметьте место для отверстия под выпуск сифона.
2. В соответствии с разметкой в столешнице вырезается отверстие под выпуск сифона.
3. Установите на раковину донный клапан (1) (в комплект не входит). Зафиксируйте чашу раковины на столешнице при помощи силиконового герметика (3).



● Монтаж напольной раковины

Установка напольной раковины требует предварительного вывода коммуникаций из стены или из пола.

1. Установите раковину к стене, соединив с выпуском в систему канализации с помощью сифона (в комплект не входит).
2. Зафиксируйте основание раковины на стыке с полом при помощи силиконового герметика.

● Монтаж встраиваемой раковины

Встраиваемые мебельные раковины устанавливаются на специальные тумбы. Стык раковины и стены рекомендуется заполнить силиконовым герметиком.

1. Описание изделия

Смесители ROYCE изготавливаются из высококачественных материалов с использованием передовых технологий и надежных сертифицированных европейских комплектующих в строгом соответствии с требованиями международных стандартов ISO 9001:2008, ISO 14001:2004 и соответствуют всем санитарно-гигиеническим нормам. Смесители предназначены для смешивания и подачи холодной и горячей (температурой до 75 °С) воды, поступающей из централизованных или местных систем холодного и горячего водоснабжения при рабочем давлении от 0,05 до 0,3 МПа.

Технические характеристики

Минимальное давление воды	0,05 МПа
Оптимальное давление воды	0,3 МПа
Максимальное давление воды	1 МПа
Максимальная температура горячей воды	+75 °С
Рекомендуемая разница давлений холодной и горячей воды	не более 10%
Материал корпуса	латунь
Материалы ручек, леек, держателей	пластик, нержавеющая сталь
Цвет	хром, черный матовый, белый матовый, серый (оружейный металл)
Донный клапан	нет
Механизм	керамический картридж
Оснащение.....	аэратор Neoperl
Диаметр присоединения к водопроводу	G ½"
Группа герметичности	I (полное отсутствие протекания в закрытом состоянии)

Смесители ROYCE выпускаются нескольких типов:

– смесители для раковин модели **Queen, Pro, Calypso, Ozzy, Abby, Cube, Uno, Elite, Bianco, Lotus, Valerie**

– смесители для кухонных моек модели **Uno, Casa, Iris, Fabia, Aura, Solo, Force**

– смесители для ванны и душа модели **Uno, Pro, Ozzy, Abby, Queen**



Рис. 1. RCM-120402GR
Смеситель для раковины
ROYCE Ozzy, высокий, серый*



Рис. 2. RCM-111201CR
Смеситель для кухни ROYCE
Solo, высокий, хром



Рис. 3. RCM-120403GR
Смеситель для ванны и душа
ROYCE Ozzy, серый

*чертежи и изображения всех моделей смесителей указаны на индивидуальной упаковке, а также на сайте monarch-club.com

2. Комплектность изделия

● Комплектация смесителей для раковины и кухни

смеситель в сборе	1 шт.
комплект гибких подводок	1 шт.
комплект креплений*.....	1 шт.
паспорт санитарно-технического оборудования	1 шт.

● Комплектация смесителей для ванны и душа

смеситель в сборе	1 шт.
эксцентрики	2 шт.
декоративные отражатели	2 шт.
душевой шланг	1 шт.
душевая лейка	1 шт.
держатель лейки с креплением	1 шт.
паспорт санитарно-технического оборудования	1 шт.

Примечание: изготовитель оставляет за собой право на конструктивные изменения, не ухудшающие качество и эксплуатационные характеристики изделия.

3. Указания по монтажу

Для правильной и качественной установки смесителя рекомендуем воспользоваться услугами квалифицированных специалистов. Перед началом монтажа убедитесь, что параметры водопроводной системы и оборудования соответствуют требованиям из технических характеристик смесителя.

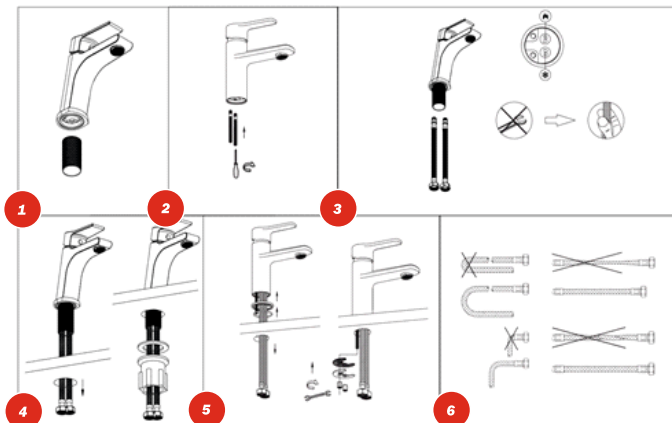
Порядок установки смесителей для раковины и кухни

- 1) Отключите систему водоснабжения. Присоедините крепежные элементы к корпусу смесителя (Рис. 1, Рис. 2). Вид крепления может отличаться в зависимости от модели смесителя.
- 2) Во избежание засорения предварительно открутите аэратор из излива.
- 3) Присоедините гибкую подводку к смесителю (рекомендуется подключение холодной воды - справа, а горячей - слева). Вкручивая гибкую подводку в корпус смесителя, не используйте гаечный ключ, паклю и другой изоляционный материал. Подводку необходимо затянуть исключительно вручную. Применение инструментов и приложение чрезмерных усилий могут привести к повреждению подводки или смесителя (Рис. 3).
- 4) Закрепите смеситель на раковине с помощью прилагаемого в комплекте крепления (Рис. 4, Рис. 5). Вид крепления может отличаться в зависимости от модели смесителя.
- 5) Подключите гибкую подводку к системе водоснабжения и включите подачу воды из системы. Проверьте герметичность всех соединений при закрытом положении смесителя. При необходимости проведите дополнительную затяжку и герметизацию соединений.
- 6) Откройте подачу холодной и горячей воды на небольшой промежуток времени (для промывки труб), после чего закройте воду.
- 7) Вкрутите аэратор в излив.

ВНИМАНИЕ!

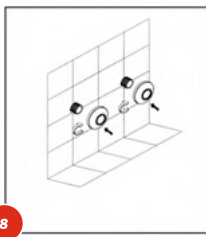
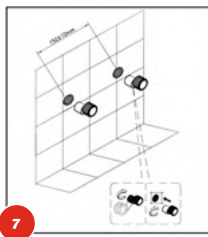
Необходимо обеспечить небольшое провисание гибкой подводки. Не допускать ее растяжения, перегибания и перекручивания (Рис. 6).

СМЕСИТЕЛИ ROYCE



Порядок установки смесителей для ванны и душа

- 1) Отключите систему водоснабжения.
- 2) Вкрутите эксцентрические переходники в выводы трубопроводов системы водоснабжения, предварительно уплотнив резьбовую часть изоляционным материалом и обеспечив расстояние 150 мм между осями эксцентров. При этом положение смесителя должно быть горизонтальным (Рис. 7).
- 3) Во избежание засорения предварительно открутите аэратор.
- 4) Установите на эксцентрики декоративные отражатели, используя инструмент с мягкими накладками (Рис. 8).
- 5) Присоедините корпус смесителя (Рис. 9).
- 6) Включите систему водоснабжения. Проверьте герметичность всех соединений при закрытом положении смесителя. При необходимости проведите дополнительную затяжку и герметизацию соединений.
- 7) Присоедините душевой шланг.
- 8) Откройте подачу холодной и горячей воды на небольшой промежуток времени (для промывки труб), после чего закройте воду и вкрутите аэратор.
- 9) Присоедините душевую лейку.





1. Описание изделия

Душевые системы ROYCE изготавливаются из высококачественных материалов с использованием передовых технологий и надежных сертифицированных европейских комплектующих в строгом соответствии с требованиями международных стандартов ISO 9001:2008, ISO 14001:2004 и соответствуют всем санитарно-гигиеническим нормам.

Душевые системы состоят из смесителей, предназначенных для смешивания и подачи холодной и горячей (температурой до 75 °С) воды, а также имеют в комплекте дополнительные аксессуары для более комфортного приема душа.

Смена режима подачи воды смесителем производится рычагом либо кнопками, в зависимости от модели душевой системы.

Душевые системы ROYCE представлены следующими моделями: Bianco, Valerie, Cube, Pro, Polo, Voodoo, Crown, Uno, Viva, Abby, Queen.

Рис. 1. RCS-112801GR Душевая система ROYCE Polo, с гигиеническим душем, серый*

*чертежи и изображения всех моделей душевых систем указаны на индивидуальной упаковке, а также на сайте monarch-club.com

Технические характеристики

Минимальное давление воды	0,05 МПа
Оптимальное давление воды	0,3 МПа
Максимальное давление воды	1 МПа
Максимальная температура горячей воды	+75 °С
Рекомендуемая разница давлений холодной и горячей воды	не более 10%
Материал корпуса	латунь
Материалы ручек, леек, держателей	цинк, пластик, нержавеющая сталь
Цвет	хром, черный матовый, белый матовый, серый (оружейный металл)
Механизм	керамический картридж
Оснащение	аэрактор Neoperl
Диаметр присоединения к водопроводу	G ½"
Группа герметичности	I (полное отсутствие протекания в закрытом состоянии)

2. Комплектность изделия

*состав комплекта зависит от модели душевой системы

смеситель с переключателем потоков (рычаг/кнопка)	1 шт.
эксцентрики	2 шт.
декоративные отражатели	2 шт.
комплект крепления	1 шт.
верхняя душевая насадка	1 шт.
душевая штанга	1 шт.
душевой шланг	1 шт.
душевая лейка	1 шт.
держатель лейки с креплением	1 шт.
паспорт санитарно-технического оборудования	1 шт.

Примечание: изготовитель оставляет за собой право на конструктивные изменения, не ухудшающие качество и эксплуатационные характеристики изделия.

3. Указания по монтажу

Для правильной и качественной установки душевой системы рекомендуем воспользоваться услугами квалифицированных специалистов.

Перед началом монтажа убедитесь, что параметры водопроводной системы и оборудования соответствуют требованиям из технических характеристик душевой системы.

- 1) Отключите систему водоснабжения.
- 2) Вкрутите эксцентрические переходники (10) в выводы трубопроводов системы водоснабжения, предварительно уплотнив резьбовую часть изоляционным материалом. Подберите положение эксцентрических переходников, при котором они совпадут и будут соответствовать присоединительному положению смесителя. При этом положение смесителя должно быть горизонтальным.
- 3) Установите на эксцентрические переходники декоративные чашки (отражатели – 11) и, используя инструмент с мягкими накладками, присоедините корпус смесителя (13), используя уплотнительные прокладки (12).
- 4) Включите систему водоснабжения. Проверьте при закрытом положении смесителя герметичность всех соединений. При необходимости произведите дополнительную затяжку и герметизацию соединений.
- 5) Установите штангу для душа (8). Отметьте места крепления и зафиксируйте штангу с помощью входящего в комплект крепежа (2, 3, 4). Штангу прикрутите к смесителю, используя прокладки (9).
- 6) Установите верхнюю душевую насадку (1), душевой шланг (7), держатель для ручной душевой лейки (5), лейку (6). Отрегулируйте необходимую высоту штанги её подвижной частью (14) для комфортного использования.
- 7) Откройте подачу холодной и горячей воды на небольшой промежуток времени, после чего закройте подачу воды. Присоедините лейку для душа.

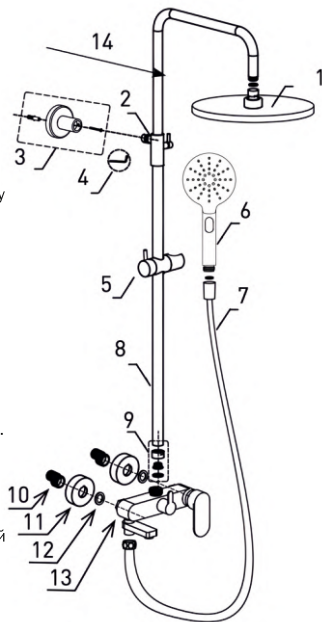


Рис. 1. Схема монтажа и состав душевой системы

Рекомендована установка фильтров грубой очистки воды не более 100 мкм как для холодной, так и для горячей воды. Во избежание повреждения гальванопокрытия используйте в необходимых случаях инструмент с мягкими накладками.

ГИГИЕНИЧЕСКИЕ ДУШИ ROYCE

1. Описание изделия

Гигиенические души ROYCE изготавливаются из высококачественных материалов с использованием передовых технологий и надежных сертифицированных европейских комплектующих в строгом соответствии с требованиями международных стандартов ISO 9001:2008, ISO 14001:2004 и соответствуют всем санитарно-гигиеническим нормам. Гигиенический душ состоит из смесителя, предназначенного для смешивания и подачи холодной и горячей (температурой до 75 °С) воды, поступающей из централизованных или местных систем холодного и горячего водоснабжения при рабочем давлении от 0,05 до 0,3 МПа.

Технические характеристики

Минимальное давление воды.....	0,05 МПа
Оптимальное давление воды.....	0,3 МПа
Максимальное давление воды	1 МПа
Максимальная температура горячей воды.....	+75 °С
Рекомендуемая разница давлений холодной и горячей воды.....	не более 10%
Материал корпуса.....	латунь
Материалы ручек, леек, держателей.....	цинк, пластик, нержавеющая сталь
Цвет.....	хром, черный матовый
Механизм.....	керамический картридж
Оснащение	аэратор Neoperl
Диаметр присоединения к водопроводу.....	G ½”
Группа герметичности.....	I (полное отсутствие протекания в закрытом состоянии)



2. Комплектность изделия

смеситель встраиваемый	1 шт.
душевой шланг	1 шт.
душевая лейка	1 шт.
держатель лейки с креплением	1 шт.
паспорт санитарно-технического оборудования	1 шт.

Рис. 1. RCS-113001CR Гигиенический душ ROYCE Smart, хром*

*чертежи и изображения всех моделей гигиенических душей указаны на индивидуальной упаковке, а также на сайте monarch-club.com

3. Указания по монтажу

Для правильной и качественной установки гигиенического душа рекомендуем воспользоваться услугами квалифицированных специалистов. Перед началом монтажа убедитесь, что параметры водопроводной системы и оборудования соответствуют требованиям из технических характеристик гигиенического душа.

- 1) Отключите систему водоснабжения.
- 2) В намеченном месте установки смесителя необходимо подготовить нишу для установки корпуса гигиенического душа. Нишу подготавливают путем штробления стены. Глубину ниши и ее размеры необходимо предусмотреть с учетом размеров корпуса смесителя. При определении глубины ниши необходимо учесть толщину будущей отделки и глубину, на которую может быть установлен смеситель от поверхности будущей стены с отделкой.
- 3) Подключите к смесителю трубы системы водоснабжения и закрепите его (Рис. 1), подобрав положение в нише таким образом, чтобы глубина установки не превышала 37-46 мм.
- 4) Включите систему водоснабжения. Проверьте при закрытом положении смесителя герметичность всех соединений. При необходимости произведите дополнительную затяжку и герметизацию соединений.
- 5) После завершения отделки стен установите декоративную накладку смесителя, держатель лейки, ручку и подключите шланг с душевой насадкой (Рис. 2).

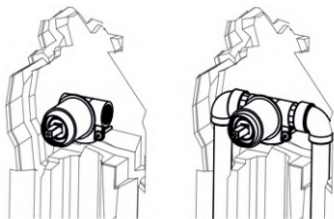


Рис. 1.

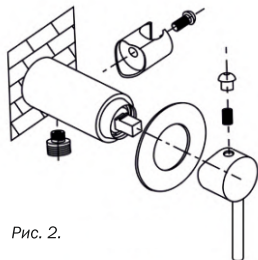


Рис. 2.

ИНСТАЛЛЯЦИЯ ДЛЯ УНИТАЗОВ ROYCE

1. Описание изделия

Скрытая инсталляция ROYCE предназначена для монтажа подвесного унитаза посредством крепления чаши унитаза на металлической раме. Обеспечение подачи воды в унитаз при открытии спускной арматуры предусмотрено посредством скрыто установленного на раме бачка и пластиковой арматуры. Вода в бачок подаётся автоматически через наполнительную арматуру. Обслуживание спускной и наполнительной арматуры производится через сервисный узел (кнопочный рукав).

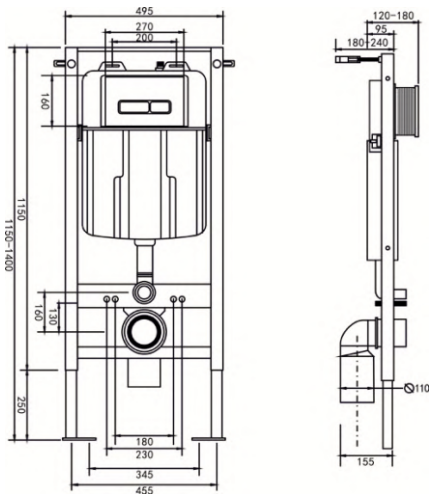


Рис. 1. RCT-1105050R Инсталляция для унитаза ROYCE Pro

ИНСТАЛЛЯЦИЯ ДЛЯ УНИТАЗОВ ROYCE

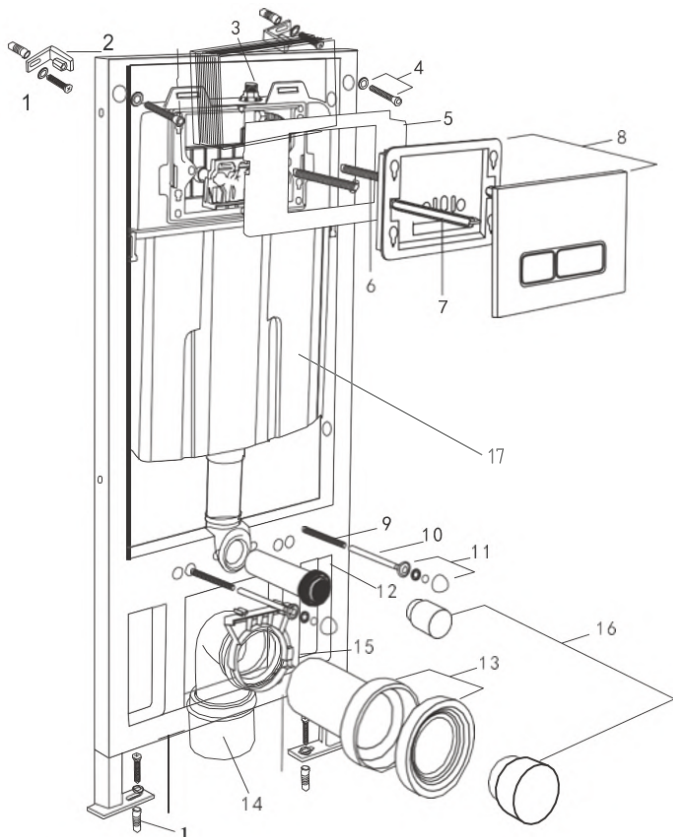


Рис. 1. Элементы инсталляции для унитаза ROYCE Pro



Рис. 2. RCT-110511BL Кнопка для инсталляции ROYCE Pro, квадратная, черный

Кнопки смыва ROYCE не входят в комплект с инсталляцией (материал изготовления пластик).

ИНСТАЛЛЯЦИЯ ДЛЯ УНИТАЗОВ ROUSE

Технические характеристики

Диапазон рабочих давлений, МПа	0,1...1,0
Диаметр подключения к сети водопровода	G 1/2"
Диаметр присоединения к канализации, мм	110
Материал рамы	Сталь 3 мм
Материал бачка	Полипропилен
Объем воды при смыве, л	3/6,8
Масса, кг	16,2
Размеры: ширина x глубина x высота	495x180-240x1150-1400
Объем воды при полном смыве, л	6-7

Механическая активация смыва.

Инсталляция совместима со всеми видами подвесных унитазов.

2. Комплектность изделия

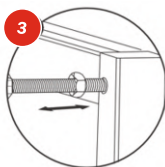
№	Наименование	Кол-во	Назначение
1	Крепежный комплект 8 мм	4	Крепление рамы к полу и стене
2	Крепежный комплект 8 мм	2	Фиксация рамы к стене
3	Впускной клапан	1	Заполнение сливного бачка
4	Крепежный комплект	2	Крепление рамы к стене
5	Монтажный короб	1	Защита внутренней фурнитуры при монтаже в стену
6	Регулировочные винты панели	2	Регулирование смыва
7	Установочные винты	2	Крепление сливного бачка к панели
8	Крышка панели	1	Управление смывом
9	Крепежные шпильки	2	Крепление унитаза к раме
10	Полимерные трубки на шпильки	2	Защита целостности унитаза
11	Крепежный комплект унитаза	2	Фиксация унитаза на шпильках
12	Смывной патрубок	1	Соединение унитаза с системой смыва
13	Выпускной патрубок 90x110	1	Соединение унитаза со сливом в канализацию
14	Сливное колено 90x110 90°	1	Соединение слива с системой канализации
15	Фиксирующий хомут	1	Фиксация сливного колена и выпускного патрубка
16	Заглушки 50 и 100	2	Защита смывного и сливного патрубков от попадания посторонних предметов
17	Пенопластовый кожух	2	Дополнительная шумоизоляция и защита от образования конденсата

Примечание: изготовитель оставляет за собой право на конструктивные изменения, не ухудшающие качество и эксплуатационные характеристики изделия.

3. Указания по монтажу

Для правильной и качественной установки инсталляции рекомендуем воспользоваться услугами квалифицированных специалистов.

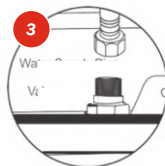
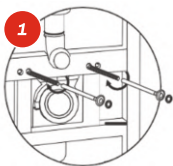
1. Перед установкой маркером отметьте места крепления рамы инсталляции, после высверлите отверстия и вставьте в них дюбели.
2. Отрегулируйте высоту опор (Рис. 1), выставив горизонтальный уровень рамы. После регулировки высоты затяните винты на опорах (Рис. 2). Выровняв раму по вертикальному уровню, затяните гайки на верхних шпильках.



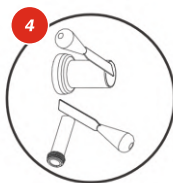
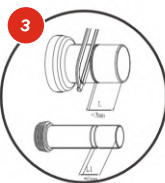
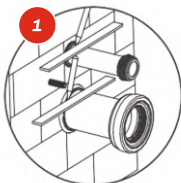
3. Присоедините сливное колено 90x110 к выпуску канализации, колено можно поворачивать не более чем на 45°. Зафиксируйте колено на раме хомутом.

4. Выберите резьбовые отверстия на раме в соответствии с расстоянием между ответными монтажными отверстиями на задней стенке настенного унитаза (Рис. 1). Вкрутите крепежные шпильки, затяните гайками.

Закройте сливные и спускные патрубки заглушками (Рис. 2). Присоедините подачу холодной воды к резьбе клапана в верхней части бачка (Рис. 3).

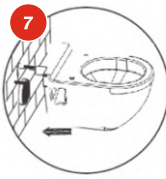
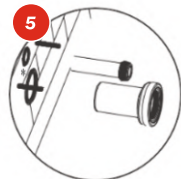


5. Установите патрубки на впускное и выпускное отверстие инсталляции и на чаше унитаза (Рис. 1, 2). Выберите оптимальную длину патрубков и шпилек крепления. Излишнюю длину патрубков обрезать и обработать торцы (Рис. 3, 4).

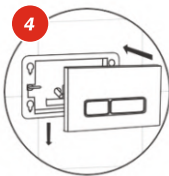
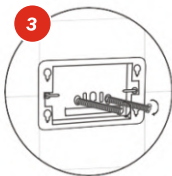
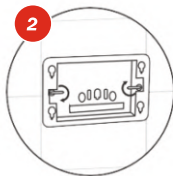
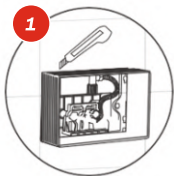


ИНСТАЛЛЯЦИЯ ДЛЯ УНИТАЗОВ ROYCE

6. Соедините соответствующие патрубки инсталляции и унитаза (Рис. 5). Зачистите заднюю часть настенного унитаза (Рис. 6). Установите унитаз на шпильки и закрепите с помощью крепежа (Рис. 7). Заполните зазор между стеной и подвесным унитазом герметиком (Рис. 8).



7. Отрежьте выступающую из стены часть монтажного короба (Рис. 1). Закрепите фиксирующую пластину, вставьте установочные винты и затяните их по часовой стрелке (Рис. 2). Вставьте регулировочные винты и затяните их по часовой стрелке (Рис. 3). Закрепите панель фиксатором и опустите её вниз (Рис. 4).



ГАРАНТИЯ НА ПРОДУКЦИЮ ROYCE

Категория товара	Гарантия
Раковины	10 лет
Унитазы (керамика)	10 лет
Сиденье для унитазов дюропласт	2 года
Механизм смыва (арматура)	2 года
Инсталляция (рама)	10 лет
Инсталляция (бачок)	5 лет
Инсталляция (резиновые детали, прокладки, силиконовые уплотнители)	1 год
Смесители, гигиенические души, душевые системы из латуни (тело смесителя, картридж)	5 лет
Шланги, лейки, гибкая подводка	1 год
Держатели для леек, диверторы	1 год

ГАРАНТИЯ НА ПРОДУКЦИЮ ROYCE

● Гарантия распространяется на все дефекты, возникшие по вине завода-изготовителя, кроме дефектов, возникших в следующих случаях:

- на повреждения, возникшие в результате ненадлежащей транспортировки, хранения, погрузочно-разгрузочных работ;
- на повреждения, возникшие в результате некавалифицированной установки (подключения) изделия, его ремонта или переделки посторонними лицами, не уполномоченными для проведения таких работ;
- на повреждения, возникшие в результате физического, химического или термического воздействия, вызванные использованием агрессивных моющих средств, а также возникшие в результате нарушения требований по хранению, установке, эксплуатации и уходу за изделием;
- на повреждения, возникшие по независящим от производителя причинам: коррозия водопровода, перепады давления или температуры воды в водопроводной сети, попадание в изделие инородных предметов, загрязнение или образование известкового налета, низкое качество воды (известковый налёт, солевые отложения, ржавчина и т.п.);
- на повреждения, возникшие при обстоятельствах непреодолимой силы (пожар, затопление и т.п.);
- на текущие плановые профилактические работы (замена резиновых прокладок, прочистка от инородных тел);
- на повреждения, вызванные использованием неоригинальных запчастей;
- на повреждения, возникшие в случае использования изделия не по назначению;
- на повреждения, возникшие в случае эксплуатации изделия при температуре ниже 0 °С;
- на повреждения, возникшие в случае постороннего вмешательства в конструкцию.

● Гарантия на заменённые компоненты прекращается вместе с гарантией на изделие. Затраты, связанные с демонтажом, монтажом и транспортировкой неисправного изделия в период гарантийного срока покупателю не возмещаются. Внешний вид и комплектация изделия должны быть проверены потребителем в месте приобретения изделия. После приобретения изделия претензии, касающиеся повреждений внешних поверхностей, внешнего вида и комплектации, производителем не рассматриваются.

● Гарантийный срок исчисляется с даты приобретения товара в розничной торговой сети при условии соблюдения правил установки и эксплуатации.

Примечание: Производитель оставляет за собой право без уведомления вносить незначительные изменения в конструкцию и комплектацию изделия, не ухудшающие его основных эксплуатационных характеристик и потребительских свойств.

СВЕДЕНИЯ ОБ ИЗГОТОВИТЕЛЕ

Импортер: ООО «МОНАРХ БИЗНЕС КЛУБ ЛОГИСТИК»
119049 Россия г. Москва, ул. Шаболовка, дом 23 кв. 424
www.monarch-club.com
Страна-изготовитель: Китайская Народная Республика

Производители:

Joint on Trading Limited

Адрес: Middle Section of Fushui Road, Gusi Industrial Zone, Gusi Village, Guxiang Town, Chao'an County, Chaozhou City, China

Taizhou Haiyuan Sanitary Ware CO., LTD

Адрес: Dingao Industrial Zone, Yuhuan, Taizhou, Zhejiang province, China

Guangdong Xierman Sanitary Ware Co., LTD

Адрес: The First Road, Feng'er Industrial Zone, Guxiang, Chaozhou, Guangdong, China

Guangdong Yingjie Sanitary Ware Technology Co., LTD

Адрес: Lingtang, Fenger, Guxiang, Chaoan, Chaozhou, China

Guangdong Smoow Sanitary Ware CO., LTD

Адрес: Linghoupian, Fuqing Village, Guxiang Town, Chao'an District, Chaozhou, Guangdong, China

ГАРАНТИЙНЫЙ ТАЛОН

Фирма-продавец, адрес, телефон

М.П. Подпись _____

Дата продажи _____

Изделие _____

**БЛАГОДАРИМ ЗА ВЫБОР
САНТЕХНИКИ ROYCE**

